

# 2012

## Årsrapport för projektet Trollsländor i Skåne 2009-2014



Studie  
främjandet



Med ekonomiskt stöd från:



LÄNSSTYRELSEN  
I SKÅNE LÄN



REGION SKÅNES MILJÖVÅRDSFOND

Samt kommunerna: Eslöv, Höör, Vellinge, Kävlinge, Lund, Lomma,  
Landskrona, Trelleborg, Helsingborg, Svedala, Höganäs samt Ystad.

Magnus Billqvist, Linda  
Birkedal och Linda Strand

## Innehållsförteckning

Projektbeskrivning.....	3
Bokningsläget .....	4
2012 års aktiviteter .....	4
Hemsidan.....	5
Kvalitetssäkring .....	5
Rapporter 2012 .....	5
Rapporterade arter 2009-2012 .....	6
De mest rapporterade arterna 2009-2012.....	7
Några arter med få rapporter 2009-2012 .....	7
Nya arter under projektperioden.....	9
Intressanta fynd eller arter som vi vill uppmärksamma.....	10
Efterlysningar inför säsongen 2013.....	12
Arter per kommun 2009-2012 .....	13
Eslöv.....	13
Helsingborg.....	14
Höganäs .....	15
Höör.....	15
Kävlinge .....	16
Landskrona .....	17
Lomma.....	18
Lund.....	18
Svedala .....	19
Trelleborg .....	20
Vellinge.....	21
Ystad.....	22
Tack till.....	22
Referenser .....	23
Bilaga: Ny inventeringsblankett för 2013.....	24

## Projektbeskrivning

Projekt Trollsländor i Skåne 2009-2014 är ett inventeringsprojekt som drivs av Entomologiska sällskapet i Lund, Lunds Naturskyddsförening, Naturskyddsföreningen i Skåne och Studieförbundet Skåne-Blekinge under perioden 2009-2014. Projektledningen består av Linda Strand (Entomologiska Sällskapet i Lund), Magnus Billqvist (Naturskyddsföreningen i Skåne) och Linda Birkedal (Lunds Naturskyddsförening).

Projektets huvudsakliga syfte är att förbättra kunskapen om den skånska trollsländefaunan samt stimulera intresset för natur och insekter hos allmänheten. Trollsländor är en väl avgränsad grupp som innehåller ett relativt sett litet antal arter vilka går att lära sig utan alltför stora förkunskaper. Deltagare i projektet kommer också att få fina naturupplevelser. Genom att kartlägga trollsländefaunan ökas kunskapen om arterna och uppföljningsbara mål kan sättas för att säkra deras framtid. Ambitionen är att många nya lokaler för olika trollsländearter kommer att hittas. När väl lokalerna är kända kan också populationerna bevakas genom uppföljning. Kanske kan detta femåriga inventeringsprojekt vara en inkörsport för att så småningom påbörja en nationell miljöövervakning av trollsländor?

Själva inventeringen i Projekt Trollsländor i Skåne 2009-2014 sker ideellt, dock har ekonomiskt stöd för projektledning, resor, kurser och inrapportering av data, erhållits av Region Skåne, Länsstyrelsen i Skåne, Naturskyddsföreningen i Skåne, Studieförbundet och de skånska kommunerna **Eslöv, Höör, Vellinge, Kävlinge, Lund, Lomma, Landskrona, Trelleborg, Helsingborg, Svedala, Höganäs** samt **Ystad**.

Projektet ska utmynna i en rapport eller bok över Skånes trollsländefauna. Varje år skrivs en årsrapport som deltagarna får. Deltagarna väljer en eller flera 5 x 5 km-rutor (*se figur 1*) att inventera. Så många som möjligt av sju olika vattenmiljöer, beskrivna under "Biotopbeskrivningar" i manualen, identifieras i varje inventeringsruta och besöks vid minst tre tillfällen (för-, hög- och sensommar). Alla arter av trollsländor och antalet individer för varje art noteras och rapporteras sedan till Artportalens rapportsystem för småkryp under syftet "Trollsländor i Skåne". Projektet fokuserar främst på inventering av vuxna trollsländor, men det står förstås deltagarna fritt att inventera genom insamling av exempelvis larver och larvhudar.

Alla deltagare i projektet får boken "Trollsländor i Sverige – en fälthandbok", inventeringsmanual, inventeringsblanketter och kartor över sin inventeringsruta. All information går dessutom att hitta på projektets webbsida [www.trollsländor.se](http://www.trollsländor.se). Dessutom anordnas exkursioner, inventeringsläger, föreläsningar samt kurser i hur man går tillväga i fält, vid hantering och bestämning av trollsländor och hur man rapporterar fynd till Artportalen. Projektet är det första i sitt slag i Skåne och som deltagare gör man därför en viktig insats.

För mer information, anmälan och bokning av rutor besök projektets hemsida:

[www.trollsländor.se](http://www.trollsländor.se)

## Bokningsläget

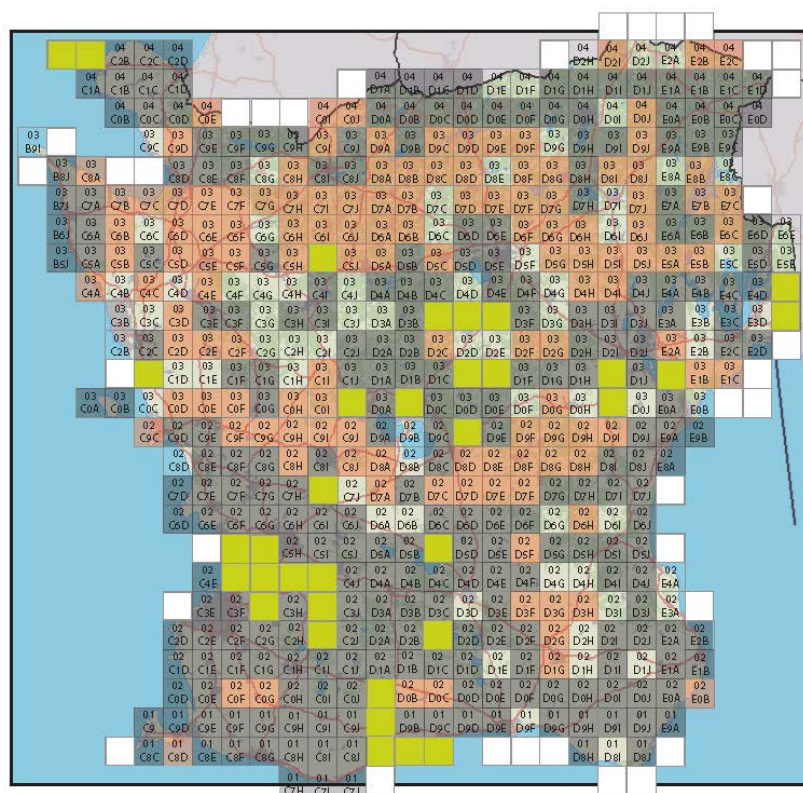
Vid årsskiftet 2012/2013 var 257 av 533 rutor bokade. Det fanns då 64 färdiginventerade rutor vilket vi är glada för. Vi hoppas att många fler avrapporterar sina rutor under 2013 och bokar nya inför sista säsongen 2014.

Glöm inte bort att det enda som krävs är tre besök per ruta! Vi kräver inte att rutorna totalinventeras och vi hoppas fler finner det så pass givande att de bokar fler när de första är avklarade. Tveka alltså inte att boka en ny ruta! Vi fixar inte det här utan er!

**Lycka till under säsongen 2014!**

Känner ni er osäkra på att rapportera på Artportalen så säg till för då hjälper vi er gärna. Under kurser och på träffar har vi visat hur man gör, men fortfarande innebär det för många ett hinder. Ny version av Artportalen är planerad under 2013 och vi behöver kanske då uppdatera er på hur den fungerar och vilka saker som är nya.

Aktuella bokningsläget hittas här: <http://www.trollslandor.se/sida1.html>



### Bokningsläget 17/4 2013

- Prioriterad ruta (130):** ruta som inte är bokad och med färre än fem arter rapporterade. Boka gärna dessa rutor!
  - Ledig ruta (73):** de rutor som tillsammans med ovanstående i dagsläget är möjliga att boka. Fem arter eller fler är redan rapporterade.
  - Bokad ruta (260):** de rutor som till dags dato bokats.
  - Slutredovisad ruta (34):** de rutor som till dags dato rapporterats som färdiginventerade.
  - Ruta som utgår (35):** rutor som är undantagna för att de är otillgängliga pga beträdnadsförbud eller ligger till största delen till havs eller i angränsande landskap.
- Totalt 533 rutor (de som ligger i Hallands län men i landskapet Skåne ingår ej).

**Boka rutor** gör du genom *mag-nus.billqvist@naturskyddsforening-ense*, 046/33 56 51, 0733/204 777. Glöm inte lämna namn, adress, telefon och epostadress.

Figur 1. Bokningsläget 14/8 2012.

## 2012 års aktiviteter

Under 2012 har projektet genomfört följande:

- 16-22 juli Inventeringsläger i sydöstra Skåne.

- 19 augusti Insekternas dag med aktiviteter på flera håll.

## Hemsidan

Hemsidan [www.trollsländor.se](http://www.trollsländor.se) kom till i februari 2009. På hemsidan hittar du bland annat länkar för rapportering, inventeringsmanual, bilder, uppgifter över bokade respektive lediga rutor, nyhetsblad, flygtider, kalendarium och kontaktuppgifter. Linda Strand och Tommy Karlsson är hemsidesansvariga och de mottager tacksamt era synpunkter eller frågor. Ni kan alltid se, allra längst upp till höger, när hemsidan uppdaterades senast.

Kontakt: [linda@faunacoll.se](mailto:linda@faunacoll.se).

*Alla synpunkter välkomnas!*

## Kvalitetssäkring

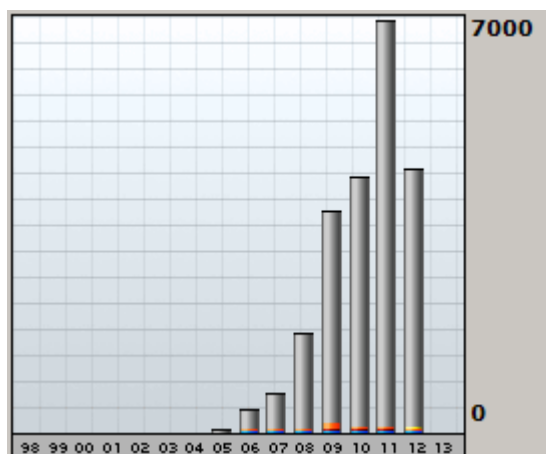
Alla observationer som rapporteras i Skåne under projektperioden kvalitetssäkras genom Artportalens validerarfunktion. Denna fungerar på så sätt att auktoriserade specialister ("validerare") granskar och bedömer fynd. För Projekt Trollsländor i Skåne verkar Linda Strand och Linda Birkedal (från och med 2011) som validerare. Valideringen genomförs genom en dialog mellan validerare och rapportör där valideraren klassar fynden efter grad av säkerhet. Om belägg (bild eller insamlad slända) ej redovisats för rapporter av arter med beläggkrav i projektet (se inventeringsmanual) eller för anmärkningsvärda fynd av andra arter (till exempel från en helt oväntad miljö, ny för landet eller vid udda tidpunkt på året), klassas fyndet som **"Behöver åtgärdas/dokumenteras av rapportören"** och rapportören ombeds att dokumentera fyndet. Fynd som saknar belägg, men som utifrån miljö och tidpunkt sannolikt är riktiga klassas som **"Fyndet ogranskat, bedömt som rimligt/sannolikt"**. Fynd med annan dokumentation klassas som **"Fyndet säkerställt baserat på tillgänglig dokumentation"** och fynd där insamlat belägg eller bild har redovisats klassas som **"Fyndet säkerställt baserat på granskat belägg"**.

De arter vi vill ha belägg på är markerade med asterisk\* i inventeringsblanketten och även här i årsrapporten. Observera att det finns en ny inventeringsblankett för 2013. Träffar man på en sådan trollslända bör man artbestämma den en extra gång och dokumentera fyndet väl genom foto eller belägg. Annars finns det risk för att vi inte kan tillgodoräkna fyndet. Vilka dessa arter är justeras under projektets gång, när vi får bättre kunskap om deras förekomst i landskapet. För att underlaget för detta ska vara ordentligt underbyggt är det extra viktigt att dokumentera dessa fynd. Håll utkik på hemsidan [www.trollsländor.se](http://www.trollsländor.se) under nyheter!

## Rapporter 2012

Alla våra uppgifter om fynd är hämtade från Artportalen, men vi har också börjat få in en del även i pappersform (som ska föras över till Artportalen). Fynden är inte nödvändigtvis rapporterade av den eller de som bokade respektive ruta. Under första året (2009) gjordes det 3 553 rapporter, vilket var mer än det totalt inrapporterats 1900-2008 (3 200). Under 2010 ökade rapporteringen till 4 300 och under 2011 lämnades 6 899 rapporter. 2012 lämnades 4 459 rapporter. Fördelningen av fynd per år under den senaste tioårsperioden syns i följande figur.





### Rapporterade arter 2009-2012

Under 2009 rapporterades 48 arter i Skåne, vilket under 2010 steg med tre till 51 arter och 2011 steg denna siffra till hela 54 arter. Mest spännande 2009 var populationen av **spetsfläckad trollslända\*** *Libellula fulva* som för första gången på drygt 75 år upptäcktes i Skåne. Inför säsongen 2010 efterlystes **griptångsflickslända\*** *Coenagrion armatum* och **bred kärrtrollslända\*** *Leucorrhinia caudalis* och båda dessa hittades mycket glädjande under året. Den tredje nya arten 2010 var **klarblå mosaikslända\*** *Aeshna affinis* som under året sågs i landet (och Skåne) för första gången. Under 2011 tillkom två nya arter för Skåne: **mindre kejsartrollslända\*** *Anax parthenope* och **brun kejsartrollslända\*** *Anax ephippiger*, vilket förde upp Skåne i toppen på landskapslistan. Inga nya arter påträffades i Skåne under 2012.

De rutor där flest arter rapporterats, men inte nödvändigtvis av den eller de som bokat rutan, listas nedan. De flesta rutor, även dessa 13, kan ha någon eller några fler arter att bjuda på under 2013, men har man kommit upp i så många som 30 arter får man ut mer av att boka fler rutor.

De rutor som innehåller flest arter är inte oväntat sådana med många olika biotoper. Det borgar förstås för en mångfald av trollsländor, vilket också visar på betydelsen av att söka upp olika typer av vatten istället för många av samma typ. Besöker man 15 dammar i jordbruksmark ger de första 1-3 troligen samtliga arter som finns där. De andra kan besökas i mån av tid och ambition, men är de lika de första är det bättre att lägga den tiden på andra biotoper. Mer om detta återfinns i inventeringsmanualen som du hittar här: <http://www.trollslendor.se/trollslandemanual20100508.pdf>. Det är troligen inte många, om ens någon, ruta som innehar samtliga av naturtyperna vi presenterar i manualen.

### Rutor med minst 30 arter rapporterade 2009-2012

Rutans nummer	Rutans namn	Antal arter	Inventerare
03C9G	Rössjön	38	Patric Carlsson
02C2I	Holmeja	35	Magnus Billqvist
02D5A	Revinge V	35	Jan Pröjts
02D5B	Harlösa	33	Erik Svensson

03E1A	Rinkaby (V)	33	Ivan Kruys
03D0A	Munkarp	32	Lars Johansson
02C3J	Genarp	32	Sigvard Svensson
02C8E	Saxtorp	32	Patrik Lund
02D4B	Vomb	32	Erik Svensson
03E3E	Valje	30	Christer Bergendorff
03D1E	Äsphult	30	Torgny Gustafsson & Ruth-Aimée Kornfeldt
02C2J	Bökesåkra V	30	Sigvard Svensson
03D0C	Fogdaröd	30	Andreas Oxenstierna

### De mest rapporterade arterna 2009-2012

De fem mest rapporterade arterna (= antalet rapporter) är hittills ganska väntat **sjöflickslända** *Enallagma cyathigerum*, **fyrfläckad trollslända** *Libellula quadrimaculata*, **pudrad smaragdflickslända** *Lestes sponsa*, **större kustflickslända** *Ischnura elegans*, och **brun mosaikslända** *Aeshna grandis*. Alla dessa är allmänna arter med stor utbredning, lång flygperiod och som dessutom är ganska enkla att artbestämma. De är också generalister och återfinns i de allra flesta biotoper. Jämfört med förra årsrapporten har pudrad smaragdflickslända gått om större kustflickslända i antal rapporter.

Om vi istället ser på de arter som rapporterats från flest rutor, är ordningen något omkastad och någon art är ersatt av andra. Även här toppar **sjöflickslända** *Enallagma cyathigerum*, med skillnaden att **blodröd ängstrollslända** *Sympetrum sanguineum* och **brun mosaikslända** *Aeshna grandis* rapporterats från fler rutor än **pudrad smaragdflickslända** *Lestes sponsa* och **fyrfläckad trollslända** *Libellula quadrimaculata*.

### De tio mest rapporterade respektive mest spridda arterna 2009-2012.

Antal rapporter	Art	Antal rutor	Art
1628	Sjöflickslända	265	Sjöflickslända
1163	Fyrfläckad trollslända	261	Blodröd ängstrollslända
1157	Pudrad smaragdflickslända	257	Brun mosaikslända
1155	Större kustflickslända	252	Pudrad smaragdflickslända
1116	Brun mosaikslända	250	Fyrfläckad trollslända
1009	Blodröd ängstrollslända	232	Större kustflickslända
998	Mörk lyrflickslända	226	Tegelröd ängstrollslända
997	Ljus lyrflickslända	222	Ljus lyrflickslända
781	Tegelröd ängstrollslända	213	Blågrön mosaikslända
714	Höstmosaikslända	210	Mörk lyrflickslända

### Några arter med få rapporter 2009-2012

Här redovisar vi kort något om de minst rapporterade arterna. En asterisk\* efter arten visar att vi har krav på dokumentation för att observationerna ska godkännas för publicering.

**Vinterflickslända\*** *Sympecma fusca* (7 rutor) har till och med 2012 endast hittats i en handfull rutor trots upprepade efterlysningar. Det finns flera skäl till att arten inte hittats i den utsträckning som man kunde ha förväntat sig. Det första är förstås helt enkelt att den kanske är ovanlig eller att den inte uppmärksammas. Det kan också vara så, att vinterflicksländan, som har en tydligt utpräglad sydostlig utbredning, finns mest i delar av Skåne som ännu inte besökts i samma utsträckning



som rutorna i västra Skåne. Relativt få rutor i östra Skåne har nämligen bokats och från Danmark finns inga fynd alls, vilket kan ses som ett stöd för teorin att arten hittills saknas i allra västligaste delarna av Skåne. Vi skriver "hittills", då det mesta tyder på att den i övriga delar av det kända utbredningsområdet i Sverige utökar sitt utbredningsområde.



**Griptångflickslända\*** *Coenagrion armatum* (8 rutor) är till och med 2012 känd från åtta rutor. Under 2012 hittades den, trots att den hade ett bra år i Sverige i övrigt, endast på en ny lokal. På denna lokal, Herculesdammarna vid Hammarsjön, observerades som mest det imponerande antalet 250 ex. Våldigt få fynd finns inrapporterade i Skåne sedan tidigare och arten har gått starkt tillbaka på kontinenten. Det finns äldre litteraturuppgifter från till exempel Silvåkra och Hallandsåsen (Sandhall 2000) så vi hoppas den hittas på fler platser under 2013. Arten har en mycket kort flygperiod och lever till stor del över vatten, där den gärna uppehåller sig i bestånd av starr, sjöfräken och vass och kan av den anledningen vara svår att lokalisera. Griptångflickslända är inte enkel att hitta, inte ens

på platser där man vet att den finns. Den uppehåller sig helst i vegetationen ute över vatten och flyger oftast inte högre än den omgivande vegetationen. Troligen är den mycket känslig för igenväxning och utdikning.

**Grön mosaikslända\*** *Aeshna viridis* har under 2009-2012 rapporterats från fem rutor. Alla är från för arten tidigare kända lokaler. Eftersom arten utgör en av EU-arterna är vi extra måna om att få in rapporter om förekomster i Skåne och därför får den som bokar en ruta där vi vet att "värdväxten" vattenaloe *Stratiotes aloides* finns (**bilden**), en särskild karta och flygfoto med växtens förekomst samt ett följebrev. Läger man ihop rapporter av grön





mosaikslända i Artportalen med de data ArtDatabanken har så känner vi till nio rutor totalt (*ArtDatabanken 2010*). Men vi känner till minst 40 platser med vattenaloe som växer i 28 olika rutor (*Lunds Botaniska Förening 2009*) så vi hoppas innerligt att rapporterna av grön mosaikslända i slutet av projektet återspeglar detta bättre än idag. En sak som oroar är att den inte rapporterats från flera tidigare kända lokaler, även sådana som besöks mycket flitigt, t ex Stensoffa vid Krankesjön (jfr griptångsflickslända). Detta kan tyda på att dessa lokaler idag är igenväxta eller att vattenaloen på annat sätt missgynnats. Är du intresserad av att leta efter just denna art så kontakta gärna projektledningen.



Under 2011 hittades **mindre glanstrollslända\*** *Somatochlora arctica* i fem nya rutor och 2012 i ytterligare en, vilket stärker vår bild att arten finns i lämpliga miljöer i norra Skåne. Kanske är den inte ens ovanlig där, utan fyndbilden speglar istället att det är få aktiva trollsländeintresserade i skogarna i norr. Å andra sidan har arten ganska specifika biotopkrav och verkar vara känslig för igenväxning av de öppna myrar den föredrar. Den förefaller också vara ganska fåtalig och rapporteras sällan i mer än några enstaka exemplar. En typisk miljö den finns i är samma som fåglar som ljungpipare och orre hittas i, arter som alla visar tydligt minskande trender eller till och med har försvunnit som häckfåglar från Skåne på grund av bland annat igenväxning. Fler besök på öppna eller halvöppna myrar i norra Skåne tror vi kan bidra till många fler fynd av denna art.

### Nya arter under projektperioden

Under 2011 gjordes landskapets första fynd av **brun kejsartrollslända\*** *Anax ephippiger* (1 ruta). Detta var första gången den i Sverige observerats utanför Öland, men liksom där var det i samband med ringmärkning som fyndet gjordes. I Helgolandsfällan på Ottenby på Öland sågs sex individer under två dagar i juni 1995, medan fyndet i Falsterbo gjordes då den fastnade i nät under nattlig ringmärkning. Det låter udda, men den är känd för att nattetid kunna lockas av starka lampor, inte minst fyrar (som i detta fall) eller fjärilslampor. 2011 var ett år med stora inflöden av arten i Europa. Redan i mars sågs mycket stora antal i södra Europa, med bland annat 4 000 på en enda plats på Malta den 18 mars och 20 individer i minuten, flygande norrut i Portugal den 6 april. Men redan i oktober 2010 dök den första upp i England, vilken följdes av ett tiotal till – de första att ses där sedan 1998. Två ex dök upp på Färöarna den 13 april, de första trollsländorna av någon art där någonsin. Inga fynd gjordes i Sverige under 2012.

Precis som vi förutspådde i årsrapporten för 2010 skulle **mindre kejsartrollslända** *Anax parthenope\** (4 rutor) komma att ses i Skåne under 2011. Landets första sågs i Småland under 2010, och under 2011 gjordes flera fynd, både på Öland och i Småland. I Skåne har nu



patrullerande hanar tillfälligt setts på fyra platser. Om fynden 2010-2012 är en indikator lär vi se mer av denna art framöver.

Första fynden i Sverige av **klarblå mosaikslända** *Aeshna affinis*\* (5 rutor) gjordes på tre platser i Skåne under 2010 och under 2011 sågs den vid två tillfällen. Under 2010 skedde även parning och äggläggning och med en tvåårig larvcykel var det under 2012 vi hoppades återfinna den vid Svarta hål. Trots besök

vid lämplig tidpunkt rapporterades dessvärre inga återfynd. Klarblå mosaikslända är en rörlig art som kan variera stort i antal mellan åren och kan nog påträffas var som helst, liksom andra mosaiksländor. De skånska fynden är gjorda vid en liten våtmark i inlandet, i ansamlingar av höstmosaiksländor i direkt anslutning till kusten, längs ett skogsbryn i inlandet och i en kustnära våtmark. Samtliga nordiska fynd är gjorda inom perioden 21/7-25/8.

### Intressanta fynd eller arter som vi vill uppmärksamma

Här vill vi uppmärksamma arter som är rödlistade, upptagna på EU:s habitatdirektivlista eller helt enkelt sådana vi vill lyfta fram utöver de som tagits upp ovan.

**Pudrad kärrtrollslända\*** *Leucorrhinia albifrons* (10 rutor) är upptagen i habitatdirektivet och innan inventeringen visste vi ganska lite om dess förekomst i Skåne. Den har sedan tidigare endast rapporterats på Artportalen i två rutor, så kunskapsläget har förbättrats. Under 2012 rapporterades dock pudrad kärrtrollslända endast från en enda ny ruta. Detta är oväntat då vi förväntat oss mer av den i främst norra och nordöstra Skåne. De olika platserna den finns på skiljer sig mycket åt, allt från öppna, solbelysta dammar i gamla grustag till näringsfattiga, skogsomslutna tjärnar, så vi kan inte ge några speciella tips på vad arten föredrar i Skåne. Pudrad kärrtrollslända är sedan 1960-talet utdöd i Danmark.

**Citronfläckad kärrtrollslända** *Leucorrhinia pectoralis* är upptagen i habitatdirektivet men förefaller inte vara så ovanligt förekommande i Skåne. Dock har den minskat kraftigt på kontinenten och därför håller vi ett särskilt öga öppet för rapporter av citronfläckad kärrtrollslända. Under 2009-2012 har arten rapporterats från 22 nya rutor, varav fynd från åtta nya under 2012. Detta gör att vi nu känner till den från minst 40 rutor vilket redan är mer än en femdubbling av de sju som ArtDatabanken har i sina arkiv.

Under 2009 förbryllades vi över förvånansvärt få rapporter av **kraftig smaragdflickslända\*** *Lestes dryas*. På grund av detta ville från och med 2010 att fynd av kraftig smaragdflickslända skulle dokumenteras. Under 2010 rapporterades arten glädjande nog från 14 rutor, vilket under 2011 steg till totalt 33. Till och med 2012 är den nu





rapporterad från över 40 rutor. Fortfarande är dock kraftig smaragdflickslända långt ifrån den vanliga art vi trodde den skulle vara. Inventeringsprojektet i Östergötland, som började ett år före oss (2008), har noterat samma sak men i ännu högre grad, med endast en handfull fynd de första två åren och inga alls vare sig 2010 och 2011. Är detta en trend eller en tillfällighet, har arten gått kraftigt tillbaks eller har den aldrig varit så allmän som man utgått

ifrån?

Det finns fortfarande en väldigt stor diskrepans i rapporteringen av **större ängstrollslända** *Sympetrum striolatum* (58 rutor) respektive **tegelröd ängstrollslända** *Sympetrum vulgatum* (226). Det är ett otvivelaktigt svårt artpar. Kontakta gärna oss i projektledningen om du är osäker eller vill ha hjälp med svåra arter som dessa.

### Ökande arter

Om **tvåfläckad trollslända\*** *Epitheca bimaculata* (10 rutor) skrev vi 2010, att "det är en art som kan vara vanligare än rapporterna visar. Detta för att den till mycket stor del flyger ute över öppet vatten och kan vara svår att lokalisera. De kommande åren får väl visa om vi har rätt." Redan under 2011 rapporterades den från flera nya lokaler vilket innebar en dubbling av antalet kända lokaler. Till och med 2012 är nu tio rutor med förekomst kända, och i några av dessa finns den på flera lokaler.

Det är en svår art att dokumentera då den gärna flyger långt ut över vattnet. Ett tips är att åka ut med kanot eller båt, vilket också kan öka chansen att ta bilder. Vi ser med glädje att fynd som inte blev dokumenterade under 2011 bekräftats genom foton från 2012. Vi har förståelse för svårigheterna med att fotografera en art som flyger ute över öppet vatten. Ett tips är att besöka platsen när det blåser, då sländorna mer än annars tenderar till att sitta i strandvegetationen eller flyga inne i vindskyddade vikar där de kan vara lättare att nå. Ytterligare ett tips är att gå längs med skogsvägar och kolla av gläntor och hyggen där yngre individer och honor gärna flyger. Ett sista tips är att kolla strandvegetationen efter larvhudar vilka genom sin taggighet är mycket karakteristiska.

Även **vandrande ängstrollslända\*** *Sympetrum fonscolombii* har vi flaggat för tidigare år och under 2011 hände det. Tidigare har den setts tre gånger i Skåne men under 2011 sågs den i aldrig tidigare skådat antal och på flera lokaler, och dessutom sågs såväl äggläggande honor som yngre individer vilket kan tyda på lyckad reproduktion under 2011. Under 2012 bekräftades detta med stor sannolikhet, då vuxna sländor påträffades på båda de skånska lokaler där tecken på reproduktion observerats. Arten observerades även på en ny lokal 2012.

**Mindre smaragdflickslända** *Lestes virens* tycks vara lokalt mycket vanlig och på spridning, även om förekomsterna möjligen fluktuerar mycket mellan åren. Arten är en ganska sen nykomling i den svenska faunan som fram till 2008 var rapporterad från endast 14 rutor i Skåne. Mindre smaragdflickslända var tidigare rödlistad som NT ("Missgynnad"), men har utgått efter den revidering av listan som presenterades i april 2010. Under 2009 krävde vi belägg av fynd på arten men från och med 2010 är detta inte längre något krav. Under projektperioden har den nu rapporterats från 49 rutor.

Det första fyndet av **mindre rödögonflickslända** *Erythromma viridulum* (63) i Skåne gjordes 2004. Sedan dess har den koloniserat främst hela sydvästra Skåne och ses där ofta i väldigt många exemplar. Under 2009 rapporterades arten för första gången även i nordöstra Skåne vilket med all tydlighet visar att dess framgångståg fortsätter. Den har nått även Blekinge, men då den främst är knuten till verkligt näringsrika vatten är den sällsynt eller helt frånvarande i rena skogsbygder.

Några ord måste sägas även om **blå kejsartrollslända** *Anax imperator* som rapporterades för första gången i Sverige på Gotland under 2003. Nu är den enbart under projektperioden rapporterad från 142 rutor i Skåne! Även skogsbygden har nu fått påhälsning och de enda områden den ännu ej rapporterats ifrån är sådana med få besökare. Rimligen finns den även där och troligen får vi under projektets gång se att kejsaren helt koloniserat Skåne.

### Efterlysningar inför säsongen 2013

Vi upprepar efterlysningen av **fjällmosaikslända\*** *Aeshna caerulea* som enligt litteraturen ska ha funnits i Skåne. Den har dock, enligt Catalogus/Artportalen, aldrig observerats i vare sig Halland eller Blekinge och som närmast i norra delarna av Småland. Men vi uppmanar alla med rutor i norra Skåne att även tänka på denna art under inventeringen.

Även **bred kärrtrollslända\*** *Leucorrhinia caudalis* vill vi fortsatt efterlysa. Efter att ha hittats på två lokaler i samma ruta under 2010 uteblev nya lokaler helt under 2011 och 2012. Detta är oväntat då vi förväntat oss mer av den i främst norra och nordöstra Skåne. Arten är en aning speciell då den tycks förekomma i fiskrika vatten. De flesta andra arter är känsliga för predation från fisk och undviker därför sådana vatten. Men bred kärrtrollslända är väldigt taggig som larv och därmed särskilt anpassad för att klara detta. Med andra ord kan arten åtminstone i teorin finnas i vatten där det finns ganska få andra arter trollsländor. I andra delar av landet ser man den ofta i ganska triviala skogstjärnar med näckrosor. Bred kärrtrollslända är försvunnen från Danmark sedan början av 1900-talet.

Första årets roligaste fynd var (åter)upptäckten av en population **spetsfläckad trollslända\*** *Libellula fulva* upp- och nedströms Stockamöllan. Den fanns där för ca 75 år sedan. Efter att ha minskat och helt försvunnit i andra delar av Europa har arten återkommit ganska starkt på senare år. Orsaken är okänd, men det spekuleras i att bättre vattenkvalitet kan ligga bakom. 2012 sågs den i ytterligare en ruta strax norr om Stockamöllan, ute på Kole mosse. Även dessa sländor torde ha sitt ursprung i Rönne å. Man kan tycka att det finns gott om vattendrag med samma förutsättningar så vi fortsätter hoppas att den dyker upp även på andra platser under inventeringens gång.



Förutom fjällmosaikslända finns det även fler svenska arter som ännu inte har rapporterats från Skåne: **dvärgflickslända\*** *Nehalennia speciosa* (finns på Själland och i norra Småland) och **vassmosaikslända\*** *Aeshna serrata* (på spridning, har hittats även i Danmark).

Avslutningsvis finns det fortsatt några arter som liksom **klarblå mosaikslända\*** *Aeshna affinis*, **bandad ängstrollslända\*** *Sympetrum pedemontanum* (sågs i Småland 2011-2012) och **mindre kejsartrollslända\*** *Anax parthenope*, tidigare inte setts i landet men som kan dyka upp här. Några av dessa är **västlig trädfläckslända\*** *Chalcolestes viridis* (finns som närmast i Danmark), **karmintrollslända\*** *Crocothemis erythraea* (finns i Tyskland) och **blåpannad sjötrollslända\*** *Ortethrum brunneum* (även den i Tyskland). Håll utkik!

### Arter per kommun 2009-2012

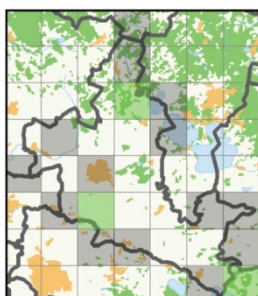
De kommuner som bidrar med ekonomiska medel till projektets genomförande presenteras nedan. Observera att Artportalen inte sorterar bort rapporter ej godkända för publicering så enstaka datafel kan tills vidare förekomma. I genomgången nedan betyder en asterisk vid artnamnet\* att arten ska dokumenteras med bild eller belägg för att kunna publiceras. Arter i **fetstil** är av någon anledning särskilt intressanta – läs mer om några av dem under rubriken **Arter 2009-2012** ovan.

På kartorna betyder en mörktonad ruta att den är bokad. Grön är färdiginventerad. Ett X visar att rutan av något skäl är undantagen inventeringen (till exempel på grund av beträdnadsförbud eller att den består helt av hav).

#### Eslöv

Eslövs kommun har alla förutsättningar för att vara en av Skånes mest artrika kommuner vad gäller trollsländor, eftersom biotopvariationen är stor med allt från riktigt näringsfattiga gölar till näringsrika vassvikar. Detta märks redan, då det trots gott om lediga rutor redan rapporterats många arter. Första årets roligaste fynd, återupptäckten av den tidigare från Skåne försvunna spetsfläckade trollsländan, är från Eslövs (och Höörs) kommun. Under 2010 hittades mindre kustflickslända som fram till i april samma år var rödlistad men nu är borttagen därifrån, liksom spetsfläckad trollslända. Något Eslövs kommun har bra med är arter som finns längs rinnande vatten. Av dessa är det hittills endast kungstrollslända som saknas, men den tror vi kommer att hittas i kommunen under projektets gång.

Vi förutspådde 2010 att ytterligare ett tiotal arter kan hittas och i linje med det tillkom under 2011 mindre smaragdflickslända, kilfläckslända och nordisk kärrtrollslända, och under 2012 svart ängstrollslända, blå kejsartrollslända och kraftig smaragdflickslända. Under 2012 har fler rutor bokats och några har färdiginventerats samtidigt som även avbokning av någon ruta skett.



Totalt:	26 rutor
Färdiga:	3
Bokade:	14
Undantagna:	0
Arter till 2008:	11
Arter till 2012:	37
Resultat:	+26



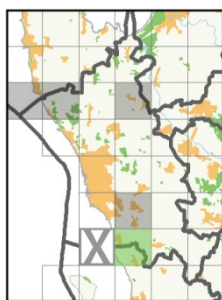
Blåbandad jungfruslända *Calopteryx splendens*  
 Blå jungfruslända *Calopteryx virgo*  
**Kraftig smaragdflickslända *Lestes dryas*\***  
 Pudrad smaragdflickslända *Lestes sponsa*  
 Mindre smaragdflickslända *Lestes virens*  
 Flodflickslända *Platycnemis pennipes*  
 Röd flickslända *Pyrrhosoma nymphula*  
 Spjutflickslända *Coenagrion hastulatum*  
 Ljus lyrflickslända *Coenagrion puella*  
 Mörk lyrflickslända *Coenagrion pulchellum*  
 Sjöflickslända *Enallagma cyathigerum*  
 Större kustflickslända *Ischnura elegans*  
**Mindre kustflickslända *Ischnura pumilio*\***  
 Större rödögonflickslända *Erythromma najas*  
 Mindre rödögonflickslända *Erythromma viridulum*  
 Blågrön mosaikslända *Aeshna cyanea*  
 Brun mosaikslända *Aeshna grandis*  
**Kilfläckslända *Aeshna isoceles***

Höstmosaikslända *Aeshna mixta*  
 Blå kejsartrollslända *Anax imperator*  
 Tidig mosaikslända *Brachytron pratense*  
**Sandflodtrollslända *Gomphus vulgatissimus***  
**Stenflodtrollslända *Onychogomphus forcipatus***  
 Guldrollslända *Cordulia aenea*  
 Gulfläckig glanstrollslända *Somatochlora flavomaculata*  
 Metallrollslända *Somatochlora metallica*  
 Myrtrollslända *Leucorrhinia dubia*  
 Nordisk kärrtrollslända *Leucorrhinia rubicunda*  
 Bred trollslända *Libellula depressa*  
**Spetsfläckad trollslända *Libellula fulva*\***  
 Fyrfläckad trollslända *Libellula quadrimaculata*  
 Större sjötrollslända *Orthetrum cancellatum*  
 Svart ängstrollslända *Sympetrum danae*  
 Gulfläckad ängstrollslända *Sympetrum flaveolum*  
 Blodröd ängstrollslända *Sympetrum sanguineum*  
 Tegelröd ängstrollslända *Sympetrum vulgatum*

## Helsingborg

I Helsingborg är det fortfarande gott om lediga rutor, trots att ganska många trollsländeintresserade bor i kommunen. Förklaringen till detta är kanske att ganska få spännande biotoper finns kring staden och rutor bokas därför istället i första hand utanför kommungränsen. För inom kommunen ser det på kartorna ut som att den slättdominerade kommunen saknar flera av de biotoper vi eftersöker, som till exempel brunvatten. Däremot finns det flera rinnande vatten, och det tillsammans med att många rutor återstår att boka gör att vi tror att minst fem arter till kommer att hittas under projektiden. Under 2011 tillkom större rödögonflickslända och gulfläckig glanstrollslända.

Under 2012 tillkom inga nya arter för kommunen. Under 2012 har fler rutor bokats och några har färdiginventerats samtidigt som även avbokning av någon ruta skett.



Totalt:	21 rutor
Färdiga:	1
Bokade:	4
Undantagna:	1
Arter till 2008:	20
Arter till 2012:	30
Resultat:	+10

Blåbandad jungfruslända *Calopteryx splendens*  
 Blå jungfruslända *Calopteryx virgo*  
 Pudrad smaragdflickslända *Lestes sponsa*  
 Flodflickslända *Platycnemis pennipes*  
 Röd flickslända *Pyrrhosoma nymphula*  
 Spjutflickslända *Coenagrion hastulatum*  
 Ljus lyrflickslända *Coenagrion puella*  
 Mörk lyrflickslända *Coenagrion pulchellum*  
 Sjöflickslända *Enallagma cyathigerum*  
 Större kustflickslända *Ischnura elegans*  
 Större rödögonflickslända *Erythromma najas*  
 Mindre rödögonflickslända *Erythromma viridulum*  
 Blågrön mosaikslända *Aeshna cyanea*

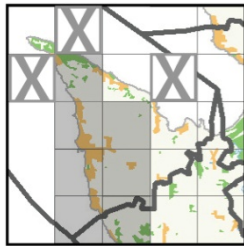
Brun mosaikslända *Aeshna grandis*  
 Starrmosaikslända *Aeshna juncea*  
 Höstmosaikslända *Aeshna mixta*  
 Blå kejsartrollslända *Anax imperator*  
 Tidig mosaikslända *Brachytron pratense*  
 Guldrollslända *Cordulia aenea*  
 Gulfläckig glanstrollslända *Somatochlora flavomaculata*  
 Metallrollslända *Somatochlora metallica*  
 Nordisk kärrtrollslända *Leucorrhinia rubicunda*  
 Bred trollslända *Libellula depressa*  
 Fyrfläckad trollslända *Libellula quadrimaculata*  
 Större sjötrollslända *Orthetrum cancellatum*  
 Svart ängstrollslända *Sympetrum danae*

Gulfläckad ängstrollslända *Sympetrum flaveolum*  
Blodröd ängstrollslända *Sympetrum sanguineum*

**Större ängstrollslända *Sympetrum striolatum*\***  
Tegelröd ängstrollslända *Sympetrum vulgatum*

## Höganäs

Större delen av Höganäs kommun är bokad, men förhållandevis få fynd är ännu rapporterade. Trots det har 29 arter setts. I kommunen saknas några av de biotoper vi eftersöker, som till exempel brunvatten. Däremot finns det flera rinnande vatten, och det tillsammans med att en del rutor återstår att boka gör att vi under 2010 gissade på att minst tio arter till kommer att hittas under projektiden. Under 2011 tillkom följaktligen starrmosaikslända och guldrollslända, 2012 röd flickslända och större ängstrollslända.



Totalt:	15 rutor
Färdiga:	0
Bokade:	7
Undantagna:	3
Arter till 2008:	25
Arter till 2012:	29
Resultat:	+4

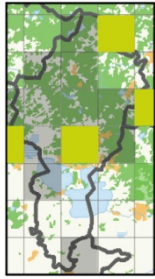
Blåbandad jungfruslända *Calopteryx splendens*  
Pudrad smaragdflickslända *Lestes sponsa*  
Mindre smaragdflickslända *Lestes virens*  
Röd flickslända *Pyrrhosoma nymphula*  
Spjutflickslända *Coenagrion hastulatum*  
Ljus lyrflickslända *Coenagrion puella*  
Mörk lyrflickslända *Coenagrion pulchellum*  
Sjöflickslända *Enallagma cyathigerum*  
Större kustflickslända *Ischnura elegans*  
**Mindre kustflickslända *Ischnura pumilio*\***  
Blågrön mosaikslända *Aeshna cyanea*  
Brun mosaikslända *Aeshna grandis*  
Starrmosaikslända *Aeshna juncea*  
Höstmosaikslända *Aeshna mixta*  
Blå kejsartrollslända *Anax imperator*

Tidig mosaikslända *Brachytron pratense*  
Guldrollslända *Cordulia aenea*  
Metalltrollslända *Somatochlora metallica*  
**Citronfläckad kärrtrollslända *Leucorrhinia pectoralis***  
Nordisk kärrtrollslända *Leucorrhinia rubicunda*  
Bred trollslända *Libellula depressa*  
**Spetsfläckad trollslända *Libellula fulva*\***  
Fyrfläckad trollslända *Libellula quadrimaculata*  
Större sjötrollslända *Orthetrum cancellatum*  
Svart ängstrollslända *Sympetrum danae*  
Gulfläckad ängstrollslända *Sympetrum flaveolum*  
Blodröd ängstrollslända *Sympetrum sanguineum*  
**Större ängstrollslända *Sympetrum striolatum*\***  
Tegelröd ängstrollslända *Sympetrum vulgatum*

## Höör

Höör kommun utgörs av ganska stora delar som har eller kan ha stora värden trollsländemässigt. Kommunen uppvisar stor rikedom på trollsländebiotoper vilket bevisas av att det setts hela 40 arter. Sen att kommunen råkar ha flera mycket trollsländeintresserade personer boende i området bidrar förstås det med. Bland de 40 arterna märks särskilt spetsfläckad trollslända som var 2009 års roligaste fynd i Skåne. Återupptäckten av den tidigare från Skåne försvunna arten gjordes längs Rönneå och den har nu setts där på flera platser, även i grannkommunen Eslöv. När man pratar om Höör kommun och trollsländor kan man inte undgå att nämna tvåfläckad trollslända. Denna svårsetta art har en historisk förekomst i Dagstorpsjön var många trollsländeskådare begett sig under lång tid, även från andra länder. En viss trollsländeturism med andra ord.

Under 2012 har fler rutor färdiginventerats samtidigt som även avbokning av någon ruta skett.



Totalt:	23 rutor
Färdiga:	4
Bokade:	11
Undantagna:	0
Arter till 2008:	29
Arter till 2012:	40
Resultat:	+11

Blåbandad jungfruslända *Calopteryx splendens*  
 Blå jungfruslända *Calopteryx virgo*  
**Kraftig smaragdflickslända** *Lestes dryas*\*  
 Pudrad smaragdflickslända *Lestes sponsa*  
 Mindre smaragdflickslända *Lestes virens*  
 Flodflickslända *Platycnemis pennipes*  
 Röd flickslända *Pyrrhosoma nymphula*  
 Spjutflickslända *Coenagrion hastulatum*  
**Månflickslända** *Coenagrion lunulatum*\*  
 Ljus lyrflickslända *Coenagrion puella*  
 Mörk lyrflickslända *Coenagrion pulchellum*  
 Sjöflickslända *Enallagma cyathigerum*  
 Större kustflickslända *Ischnura elegans*  
 Större rödögonflickslända *Erythromma najas*  
 Blågrön mosaikslända *Aeshna cyanea*  
 Brun mosaikslända *Aeshna grandis*  
 Starrmosaikslända *Aeshna juncea*  
 Höstmosaikslända *Aeshna mixta*  
**Gungflymosaikslända** *Aeshna subarctica*\*  
 Blå kejsartrollslända *Anax imperator*

Tidig mosaikslända *Brachytron pratense*  
**Sandflodtrollslända** *Gomphus vulgatissimus*  
**Stenflodtrollslända** *Onychogomphus forcipatus*  
 Kungstrollslända *Cordulegaster boltonii*  
 Guldtrollslända *Cordulia aenea*  
 Gulfläckig glanstrollslända *Somatochlora flavomaculata*  
 Metalltrollslända *Somatochlora metallica*  
**Tvåfläckad trollslända** *Epiheca bimaculata*\*  
 Myrtrollslända *Leucorrhinia dubia*  
**Citronfläckad kärrtrollslända** *Leucorrhinia pectoralis*  
 Nordisk kärrtrollslända *Leucorrhinia rubicunda*  
 Bred trollslända *Libellula depressa*  
**Spetsfläckad trollslända** *Libellula fulva*\*  
 Fyrfläckad trollslända *Libellula quadrimaculata*  
 Större sjötrollslända *Orthetrum cancellatum*  
 Svart ängstrollslända *Sympetrum danae*  
 Gulfläckad ängstrollslända *Sympetrum flaveolum*  
 Blodröd ängstrollslända *Sympetrum sanguineum*  
**Större ängstrollslända** *Sympetrum striolatum*\*  
 Tegelröd ängstrollslända *Sympetrum vulgatum*

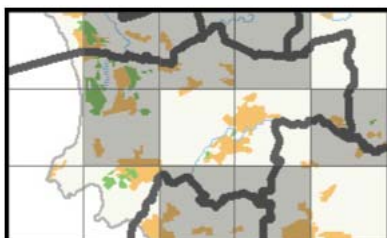
## Kävlinge

Kävlinge är till stora delar en jordbrukskommun med lite skog och ganska få våtmarker. Ändå har flera roliga fynd gjorts och ganska många arter har rapporterats. De allra flesta är dock rapporterade från samma ruta och från de flesta andra har vi ännu inte några rapporter.

Populationen av pudrad kärrtrollslända i Jordbrodammen som hittades under 2009 är den enda kända i hela sydvästra Skåne. Den är känd från endast åtta rutor och är med på EU:s habitatdirektivlista så alla fynd är av stort intresse. Under 2011 sågs arten även vid Järavallen.

Vi förutspådde 2010 att ytterligare minst sju arter bör kunna hittas i Kävlinge kommun, inte minst sådana som finns längs rinnande vatten. Under 2011 tillkom mindre kejsartrollslända och vandrande ängstrollslända. Dessa två är av extra stort intresse då båda arterna tillhör gruppen som är på gång att kolonisera landet. Flera äldre rapporter från Kävlinge kommun inkom under 2012 och därmed har fler fynd av exempelvis flodflickslända, blågrön mosaikslända och citronfläckad kärrtrollslända gjort att kommunen nu har fynd av 33 arter.

Under 2012 har avbokning av någon ruta skett.



Totalt:	14 rutor
Färdiga:	0
Bokade:	7
Undantagna:	0

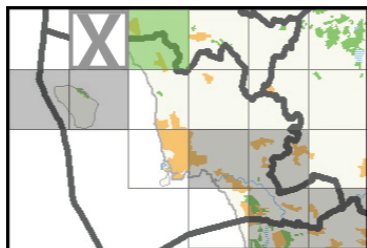
Arter till 2008: 25  
Arter till 2012: 33  
Resultat: +8

Blåbandad jungfruslända *Calopteryx splendens*  
Blå jungfruslända *Calopteryx virgo*  
Pudrad smaragdflickslända *Lestes sponsa*  
Mindre smaragdflickslända *Lestes virens*  
Flodflickslända *Platycnemis pennipes*  
**Griptångsflickslända *Coenagrion armatum*\***  
Spjutflickslända *Coenagrion hastulatum*  
Ljus lyrflickslända *Coenagrion puella*  
Mörk lyrflickslända *Coenagrion pulchellum*  
Sjöflickslända *Enallagma cyathigerum*  
Större kustflickslända *Ischnura elegans*  
Större rödögonflickslända *Erythromma najas*  
Mindre rödögonflickslända *Erythromma viridulum*  
Blågrön mosaikslända *Aeshna cyanea*  
Brun mosaikslända *Aeshna grandis*  
Höstmosaikslända *Aeshna mixta*  
Blå kejsartrollslända *Anax imperator*

**Mindre kejsartrollslända *Anax parthenope*\***  
Tidig mosaikslända *Brachytron pratense*  
Guldrollslända *Cordulia aenea*  
Gulfläckig glanstrollslända *Somatochlora flavomaculata*  
Metalltrollslända *Somatochlora metallica*  
**Pudrad kärrtrollslända *Leucorrhinia albifrons*\***  
**Citronfläckad kärrtrollslända *Leucorrhinia pectoralis***  
Nordisk kärrtrollslända *Leucorrhinia rubicunda*  
Bred trollslända *Libellula depressa*  
Fyrfläckad trollslända *Libellula quadrimaculata*  
Större sjötrollslända *Orthetrum cancellatum*  
Svart ängstrollslända *Sympetrum danae*  
**Vandrande ängstrollslända *Sympetrum fonscolombii*\***  
Blodröd ängstrollslända *Sympetrum sanguineum*  
**Större ängstrollslända *Sympetrum striolatum*\***  
Tegelröd ängstrollslända *Sympetrum vulgatum*

## Landskrona

Landskrona liknar Kävlinge så till vida, att det är till stora delar en jordbrukskommun med lite skog och ganska få våtmarker. Veldig få rutor har hittills bokats i Landskrona kommun som har ungefär samma förutsättningar som Kävlinge vad gäller möjliga arter. 25-30 arter bör kunna hittas, inte minst som det finns fina rinnande vatten i kommunen. En försiktig prognos 2010 var att ytterligare minst sex arter hittas under projektets gång. Inga rapporter kom in över huvudtaget från Landskrona kommun under 2010 men desto fler under 2011. Då tillkom mindre rödögonflickslända, guldrollslända och metalltrollslända. Under 2012 hittades glädjande nog mindre kustflickslända vid Härslöv. Under 2012 har en ruta färdiginventerats.



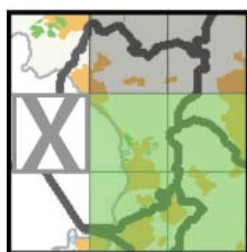
Totalt: 15 rutor  
Färdiga: 1  
Bokade: 6  
Undantagna: 1  
Arter till 2008: 16  
Arter till 2012: 26  
Resultat: +10

Blåbandad jungfruslända *Calopteryx splendens*  
Blå jungfruslända *Calopteryx virgo*  
Pudrad smaragdflickslända *Lestes sponsa*  
Flodflickslända *Platycnemis pennipes*  
Röd flickslända *Pyrrhosoma nymphula*  
Ljus lyrflickslända *Coenagrion puella*  
Mörk lyrflickslända *Coenagrion pulchellum*  
Sjöflickslända *Enallagma cyathigerum*  
Större kustflickslända *Ischnura elegans*  
**Mindre kustflickslända *Ischnura pumilio*\***  
Mindre rödögonflickslända *Erythromma viridulum*  
Blågrön mosaikslända *Aeshna cyanea*  
Brun mosaikslända *Aeshna grandis*

Höstmosaikslända *Aeshna mixta*  
Blå kejsartrollslända *Anax imperator*  
Tidig mosaikslända *Brachytron pratense*  
Guldrollslända *Cordulia aenea*  
Metalltrollslända *Somatochlora metallica*  
Bred trollslända *Libellula depressa*  
Fyrfläckad trollslända *Libellula quadrimaculata*  
Större sjötrollslända *Orthetrum cancellatum*  
Svart ängstrollslända *Sympetrum danae*  
Gulfläckad ängstrollslända *Sympetrum flaveolum*  
Blodröd ängstrollslända *Sympetrum sanguineum*  
**Större ängstrollslända *Sympetrum striolatum*\***  
Tegelröd ängstrollslända *Sympetrum vulgatum*

## Lomma

Samtliga rutor i Lomma kommun bokades redan första året, vilket borgar för god rapportering. Vi skrev efter första året, att vi nog kan förvänta oss att antalet arter åtminstone bör uppnå 25. Detta gjorde det redan under 2010, men ytterligare 1-3 arter bör kunna hittas. Att det kanske inte blir fler än så beror på relativt liten variation av våtmarksbiotoper och total avsaknad av en del typer, till exempel brunvatten och sjöar. Det kustnära läget ökar dock chanserna för att något udda ska observeras, vilket det också gjordes under 2011 då vandrande ängstrollslända sågs vid Lomma kustdammar. Under 2011 rapporterades griptångsflickslända och under 2012 tillkom mindre kejsartrollslända och flodflickslända. Det gör att siffran nu glädjande nog är högre än det vi trodde skulle ses i kommunen. Rinnande vatten-arter saknas nästan helt trots att Höje å mynnar ut i Lomma. Det verkar som dessa arter – med undantag för de båda jungfrusländorna – helt saknas i sydvästra Skåne. Under 2012 har fler rutor bokats och några har färdiginventerats samtidigt som även avbokning av en ruta skett.



Totalt:	7 rutor
Färdiga:	4
Bokade:	6
Undantagna:	1
Arter till 2008:	14
Arter till 2012:	29
Resultat:	+15

Blåbandad jungfruslända *Calopteryx splendens*  
Blå jungfruslända *Calopteryx virgo*  
Pudrad smaragdflickslända *Lestes sponsa*  
Flodflickslända *Platycnemis pennipes*  
Röd flickslända *Pyrrhosoma nymphula*  
**Griptångsflickslända *Coenagrion armatum*\***  
Ljus lyrflickslända *Coenagrion puella*  
Mörk lyrflickslända *Coenagrion pulchellum*  
Sjöflickslända *Enallagma cyathigerum*  
Större kustflickslända *Ischnura elegans*  
Större rödögonflickslända *Erythromma najas*  
Mindre rödögonflickslända *Erythromma viridulum*  
Blågrön mosaikslända *Aeshna cyanea*  
Brun mosaikslända *Aeshna grandis*  
Höstmosaikslända *Aeshna mixta*

Blå kejsartrollslända *Anax imperator*  
**Mindre kejsartrollslända *Anax parthenope*\***  
Tidig mosaikslända *Brachytron pratense*  
Guldrollslända *Cordulia aenea*  
Metallrollslända *Somatochlora metallica*  
Bred trollslända *Libellula depressa*  
Fyrfläckad trollslända *Libellula quadrimaculata*  
Större sjötrollslända *Orthetrum cancellatum*  
Svart ängstrollslända *Sympetrum danae*  
Gulfläckad ängstrollslända *Sympetrum flaveolum*  
**Vandrande ängstrollslända *Sympetrum fonscolombii*\***  
Blodröd ängstrollslända *Sympetrum sanguineum*  
**Större ängstrollslända *Sympetrum striolatum*\***  
Tegelröd ängstrollslända *Sympetrum vulgatum*

## Lund

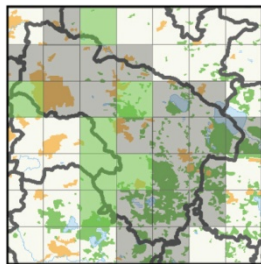
Lunds kommun är inte oväntat mycket väl undersökt vad gäller trollsländefaunan. Samtliga rutor är bokade och många arter har rapporterats. Trots det saknas det fortfarande helt rapporter från några rutor och ingen ruta har redovisats som klar. För att det ska hittas nya arter i Lunds kommun krävs något alldeles speciellt, vilket också inträffade under 2010 då landets första fynd gjordes här av klarblå mosaikslända.

Vi skrev 2010 att vi saknar ”tre arter som tidigare rapporterats från kommunen. Grön mosaikslända och griptångsflickslända har tidigare funnits vid Stensoffa, men lyser helt med sin frånvaro i de senaste årens rapporter. Rapporter av vinterflickslända har inte gjorts med



vederbörlig dokumentation och tas därför inte med här. Ska artlistan i Lunds kommun spås på krävs det nästan att någon av dessa tre arter hittas, för de övriga biotoper som skulle kunna ge andra arter saknas (till exempel gungflyn med brunvatten och vattendrag i skog).” Under 2011 inträffade detta och vi kan nu tillföra vinter- och griptångflickslända till kommunlistan. Dessutom gjordes ett av Skånes hittills mycket få fynd av mindre kejsartrollslända och året därpå det blott andra inlandsfyndet någonsin av vandrande ängstrollslända. Vi tycker det är dags att det även ses grön mosaikslända.

Under 2012 har flera rutor färdiginventerats samtidigt som även avbokning av en ruta skett.



Totalt:	28 rutor
Färdiga:	7
Bokade:	20
Undantagna:	0
Arter till 2008:	38
Arter till 2012:	44
Resultat:	+6

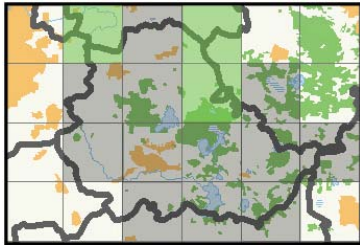
Blåbandad jungfruslända *Calopteryx splendens*  
 Blå jungfruslända *Calopteryx virgo*  
**Kraftig smaragdflickslända** *Lestes dryas*\*  
 Pudrad smaragdflickslända *Lestes sponsa*  
 Mindre smaragdflickslända *Lestes virens*  
**Vinterflickslända** *Sympecma fusca*\*  
 Flodflickslända *Platycnemis pennipes*  
 Röd flickslända *Pyrrhosoma nymphula*  
**Griptångflickslända** *Coenagrion armatum*\*  
 Spjutflickslända *Coenagrion hastulatum*  
**Månflickslända** *Coenagrion lunulatum*\*  
 Ljus lyrflickslända *Coenagrion puella*  
 Mörk lyrflickslända *Coenagrion pulchellum*  
 Sjöflickslända *Enallagma cyathigerum*  
 Större kustflickslända *Ischnura elegans*  
**Mindre kustflickslända** *Ischnura pumilio*\*  
 Större rödögonflickslända *Erythromma najas*  
 Mindre rödögonflickslända *Erythromma viridulum*  
**Klarblå mosaikslända** *Aeshna affinis*\*  
 Blågrön mosaikslända *Aeshna cyanea*  
 Brun mosaikslända *Aeshna grandis*  
**Kilfläckslända** *Aeshna isoceles*

Starrmosaikslända *Aeshna juncea*  
 Höstmosaikslända *Aeshna mixta*  
**Grön mosaikslända** *Aeshna viridis*\*  
 Blå kejsartrollslända *Anax imperator*  
**Mindre kejsartrollslända** *Anax parthenope*\*  
 Tidig mosaikslända *Brachytron pratense*  
**Sandflodtrollslända** *Gomphus vulgatissimus*  
 Guldtrollslända *Cordulia aenea*  
 Gulfläckig glanstrollslända *Somatochlora flavomaculata*  
 Metalltrollslända *Somatochlora metallica*  
**Citronfläckad kärrtrollslända** *Leucorrhinia pectoralis*  
 Nordisk kärrtrollslända *Leucorrhinia rubicunda*  
 Bred trollslända *Libellula depressa*  
 Fyrfläckad trollslända *Libellula quadrimaculata*  
 Större sjötrollslända *Orthetrum cancellatum*  
**Mindre sjötrollslända** *Orthetrum coerulescens*  
 Svart ängstrollslända *Sympetrum danae*  
 Gulfläckad ängstrollslända *Sympetrum flaveolum*  
**Vandrande ängstrollslända** *Sympetrum fonscolombii*\*  
 Blodröd ängstrollslända *Sympetrum sanguineum*  
**Större ängstrollslända** *Sympetrum striolatum*\*  
 Tegelröd ängstrollslända *Sympetrum vulgatum*

## Svedala

Svedala är en kommun med mycket fina förutsättningar för en riktigt rik trollsländefauna. Det saknas egentligen inga våtmarksbiotoper, utan istället är det ett i dessa sammanhang något ofördelaktigt geografiskt läge som håller nere antalet arter. Rinnande vatten-arter saknas därför helt, med undantag för blåbandad jungfruslända. I nuläget tyder nämligen det inkomna materialet på, att de övriga arter som finns längs vattendrag helt saknas i sydvästra Skåne. Flodflickslända, sandflodtrollslända, stenflodtrollslända, kungstrollslända, spetsfläckad trollslända och även blå jungfruslända verkar inte ha några förekomster eller vara ytterst fåtaliga i Höje och Sege åars vattensystem. Vi skrev 2010, att den sistnämnda arten nog ändå kan hittas i kommunen och möjligen någon art till i så det totala antalet när projektet är över bör vara strax under 40. Under 2011 rapporterades mycket riktigt blå

jungfruslända. Även fler lokaler med de mer intressanta arterna bör kunna hittas, då det finns hundratals mindre våtmarker i kommunen som ännu ej inventerats. Det finns flera rapporter av mindre glanstrollslända men ingen med vederbörlig dokumentation. Vi hoppas detta kan komma under 2013-2014 för det skulle skjuta artens kända utbredningsområde flera mil söderut.



Totalt:	16 rutor
Färdiga:	3
Bokade:	12
Undantagna:	0
Arter till 2008:	35
Arter till 2012:	37
Resultat:	+2

Blåbandad jungfruslända *Calopteryx splendens*

Blå jungfruslända *Calopteryx virgo*

**Kraftig smaragdflickslända *Lestes dryas*\***

Pudrad smaragdflickslända *Lestes sponsa*

Mindre smaragdflickslända *Lestes virens*

Röd flickslända *Pyrrhosoma nymphula*

Spjutflickslända *Coenagrion hastulatum*

**Månflickslända *Coenagrion lunulatum*\***

Ljus lyrflickslända *Coenagrion puella*

Mörk lyrflickslända *Coenagrion pulchellum*

Sjöflickslända *Enallagma cyathigerum*

Större kustflickslända *Ischnura elegans*

Större rödögonflickslända *Erythromma najas*

Mindre rödögonflickslända *Erythromma viridulum*

Blågrön mosaikslända *Aeshna cyanea*

Brun mosaikslända *Aeshna grandis*

**Kilfläckslända *Aeshna isoceles***

Starrmosaikslända *Aeshna juncea*

Höstmosaikslända *Aeshna mixta*

**Gungflymosaikslända *Aeshna subarctica*\***

**Grön mosaikslända *Aeshna viridis*\***

Blå kejsartrollslända *Anax imperator*

Tidig mosaikslända *Brachytron pratense*

Guldtrollslända *Cordulia aenea*

Gulfläckig glanstrollslända *Somatochlora flavomaculata*

Metalltrollslända *Somatochlora metallica*

Myrtrollslända *Leucorrhinia dubia*

**Citronfläckad kärrtrollslända *Leucorrhinia pectoralis***

Nordisk kärrtrollslända *Leucorrhinia rubicunda*

Bred trollslända *Libellula depressa*

Fyrfläckad trollslända *Libellula quadrimaculata*

Större sjötrollslända *Orithetrum cancellatum*

Svart ängstrollslända *Sympetrum danae*

Gulfläckad ängstrollslända *Sympetrum flaveolum*

Blodröd ängstrollslända *Sympetrum sanguineum*

**Större ängstrollslända *Sympetrum striolatum*\***

Tegelröd ängstrollslända *Sympetrum vulgatum*

## Trelleborg

Trelleborgs kommun är mycket rik på småvatten men fullständigt dominerat av jordbruksmark och få ytor med skog. Det saknas därför en del biotoper och när det kommer till vattendragen gäller samma sak här som i Svedala kommun (se ovan). Ugglarps mosse är ett Natura 2000-område och något så ovanligt som ett dito som inrättats på grund av en trollsländeart – dock inte grön mosaikslända som man kan tro, utan citronfläckad kärrtrollslända.

Det finns en del fina biotoper, särskilt i den norra delen av kommunen, som inte inventerats än och med det i beaktande tror vi att ytterligare minst fyra arter på sikt kommer att tillföras artlistan. Kommunens läge kan också ge någon spännande art från andra sidan Östersjön, precis som under 2010 då klarblå mosaikslända hittades i en trädgård inne i Trelleborg. Under 2011 tillkom starrmosaikslända, svart ängstrollslända och citronfläckad kärrtrollslända och under 2012 rapporterades även äldre fynd in som höjde siffran till 30.



Totalt:	23 rutor
Färdiga:	3
Bokade:	17

Undantagna: 0  
Arter till 2008: 22  
Arter till 2012: 30  
Resultat: +8

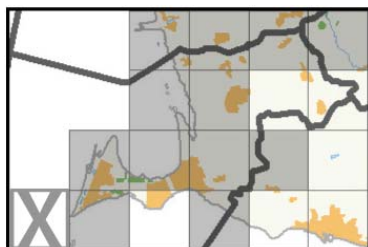
Blåbandad jungfruslända *Calopteryx splendens*  
**Kraftig smaragdflickslända *Lestes dryas*\***  
Pudrad smaragdflickslända *Lestes sponsa*  
Ljus lyrflickslända *Coenagrion puella*  
Mörk lyrflickslända *Coenagrion pulchellum*  
Sjöflickslända *Enallagma cyathigerum*  
Större kustflickslända *Ischnura elegans*  
Större rödögonflickslända *Erythromma najas*  
Mindre rödögonflickslända *Erythromma viridulum*  
**Klarblå mosaikslända *Aeshna affinis*\***  
Blågrön mosaikslända *Aeshna cyanea*  
Brun mosaikslända *Aeshna grandis*  
**Kilfläckslända *Aeshna isoceles***  
Starrmosaikslända *Aeshna juncea*  
Höstmosaikslända *Aeshna mixta*

**Grön mosaikslända *Aeshna viridis*\***  
Blå kejsartrollslända *Anax imperator*  
Tidig mosaikslända *Brachytron pratense*  
Guldtrollslända *Cordulia aenea*  
Gulfläckig glanstrollslända *Somatochlora flavomaculata*  
Metalltrollslända *Somatochlora metallica*  
**Citronfläckad kärrtrollslända *Leucorrhinia pectoralis***  
Bred trollslända *Libellula depressa*  
Fyrfläckad trollslända *Libellula quadrimaculata*  
Större sjöttrollslända *Orthetrum cancellatum*  
Svart ängstrollslända *Sympetrum danae*  
Gulfläckad ängstrollslända *Sympetrum flaveolum*  
Blodröd ängstrollslända *Sympetrum sanguineum*  
**Större ängstrollslända *Sympetrum striolatum*\***  
Tegelröd ängstrollslända *Sympetrum vulgatum*

## Vellinge

Vellinge kommun är till mycket stora delar obanad mark i trollsländesammanhang, och dessutom väldigt fattig på lämpliga biotoper. Kommunen är troligen den med minst antal av de våtmarkstyper vi efterlyser i inventeringsmanualen. Brunvattensjöar omgivna av gungfly, näringsfattiga klarvattensjöar, vegetationsrika kärr, snabbbrinnande vatten i skogsmiljö samt långsamt rinnande vatten i jordbruksmiljö lyser alla med sin frånvaro. Samtidigt bör Vellinge, med anledning av sitt läge, utgöra den kommun med störst chans att hitta tillfälliga gäster (vilket 2011 visade, se nedan). Kanske kan det under projektperioden hittas nya arter för landet i Vellinge kommun? Bland de många badgästerna och fågelskådarna som besöker Falsterbohalvön bör det finnas gott om trollsländeintresserade personer som kan bidra med observationer och bokningar av rutor.

Under 2010, då endast 18 arter rapporterats från kommunen, spådde vi att minst 13 arter till skulle hittas. Under 2011 tillkom fynd av klarblå mosaikslända och inte minst Skånes första fynd av brun kejsartrollslända. Under 2012 tillkom guldtrollslända, mindre rödögonflickslända och mörk lyrflickslända. Totalt har nu 23 arter setts, vilket ännu inte speglar verkligheten. Ytterligare några finns garanterat inom kommunens gränser.



Totalt: 16 rutor  
Färdiga: 0  
Bokade: 12  
Undantagna: 1  
Arter till 2008: 13  
Arter till 2012: 23  
Resultat: +10

Blåbandad jungfruslända *Calopteryx splendens*  
Pudrad smaragdflickslända *Lestes sponsa*  
Ljus lyrflickslända *Coenagrion puella*  
Mörk lyrflickslända *Coenagrion pulchellum*  
Sjöflickslända *Enallagma cyathigerum*

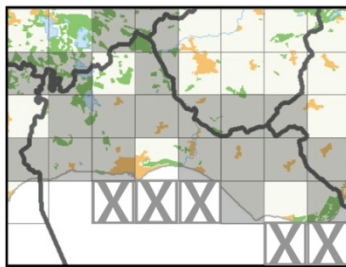
Större kustflickslända *Ischnura elegans*  
Större rödögonflickslända *Erythromma najas*  
Mindre rödögonflickslända *Erythromma viridulum*  
**Klarblå mosaikslända *Aeshna affinis*\***  
Blågrön mosaikslända *Aeshna cyanea*

Brun mosaikslända *Aeshna grandis*  
 Höstmosaikslända *Aeshna mixta*  
**Brun kejsartrollslända *Anax ephippiger*\***  
 Blå kejsartrollslända *Anax imperator*  
 Tidig mosaikslända *Brachytron pratense*  
 Guldrollslända *Cordulia aenea*  
 Bred trollslända *Libellula depressa*

Fyrfläckad trollslända *Libellula quadrimaculata*  
 Större sjötrollslända *Orthetrum cancellatum*  
 Svart ängstrollslända *Sympetrum danae*  
 Blodröd ängstrollslända *Sympetrum sanguineum*  
**Större ängstrollslända *Sympetrum striolatum*\***  
 Tegelröd ängstrollslända *Sympetrum vulgatum*

## Ystad

Det finns många fina miljöer i Ystads kommun som rimligen innehåller en del intressanta trollsländor, särskilt i den nordvästra delen. I nuläget är dock förvånansvärt få rutor bokade och från de som är det har vi ännu inte fått så många rapporter. Kommunen ligger också bra till geografiskt för att där ska dyka upp nya arter för Skåne. Många av rutorna som är lediga ser mycket intressanta ut och finns där de biotoper vi söker kan antalet arter faktiskt bli högre än de 35-37 vi idag förväntar oss. I så fall sällar sig Ystads kommun till en av de mest artrika i Skåne. Vi hoppas få anledning att återkomma till det senare i projektet. Under 2011 tillkom större rödögonflickslända, mindre rödögonflickslända, klarblå mosaikslända, tidig mosaikslända och metalltrollslända. Under 2012 tillkom endast gulfläckig glanstrollslända.



Totalt:	27 rutor
Färdiga:	0
Bokade:	20
Undantagna:	5
Arter till 2008:	13
Arter till 2012:	31
Resultat:	+18

Blåbandad jungfruslända *Calopteryx splendens*  
 Blå jungfruslända *Calopteryx virgo*  
**Kraftig smaragdflickslända *Lestes dryas*\***  
 Pudrad smaragdflickslända *Lestes sponsa*  
 Mindre smaragdflickslända *Lestes virens*  
 Röd flickslända *Pyrrhosoma nymphula*  
 Spjutflickslända *Coenagrion hastulatum*  
**Månflickslända *Coenagrion lunulatum*\***  
 Ljus lyrflickslända *Coenagrion puella*  
 Mörk lyrflickslända *Coenagrion pulchellum*  
 Sjöflickslända *Enallagma cyathigerum*  
 Större kustflickslända *Ischnura elegans*  
 Större rödögonflickslända *Erythromma najas*  
 Mindre rödögonflickslända *Erythromma viridulum*  
**Klarblå mosaikslända *Aeshna affinis*\***  
 Blågrön mosaikslända *Aeshna cyanea*

Brun mosaikslända *Aeshna grandis*  
**Kilfläckslända *Aeshna isoceles***  
 Höstmosaikslända *Aeshna mixta*  
 Blå kejsartrollslända *Anax imperator*  
 Tidig mosaikslända *Brachytron pratense*  
 Guldrollslända *Cordulia aenea*  
 Gulfläckig glanstrollslända *Somatochlora flavomaculata*  
 Metalltrollslända *Somatochlora metallica*  
**Citronfläckad kärrtrollslända *Leucorrhinia pectoralis***  
 Bred trollslända *Libellula depressa*  
 Fyrfläckad trollslända *Libellula quadrimaculata*  
 Större sjötrollslända *Orthetrum cancellatum*  
 Svart ängstrollslända *Sympetrum danae*  
 Blodröd ängstrollslända *Sympetrum sanguineum*  
 Tegelröd ängstrollslända *Sympetrum vulgatum*

## Tack till...

Ulf Lundwall på Studiefremjandet Skåne-Blekinge, Region Skånes Miljövårdsfond, Länsstyrelsen i Skåne, Tommy Karlsson i Projekt Trollsländor i Östergötland, Eslövs kommun, Helsingborgs stad, Höganäs kommun, Kävlinge kommun, Landskrona kommun, Lomma kommun, Lunds kommun, Svedala kommun, Trelleborgs kommun, Ystads kommun, Vellinge

kommun, praktikanterna Minette Lindberg och Cecilia Ljung samt alla som deltar i inventeringen och på våra aktiviteter.

## Referenser

- ArtDatabanken, 2010. Utdrag med äldre data med skånska förekomster av citronfläckad kärrtrollslända *Leucorrhinia pectoralis*, grön mosaikslända *Aeshna viridis* och spetsfläckad trollslända *Libellula fulva*.
- Askew, R. R., 2004. *The Dragonflies of Europe*. 2nd revised ed. Harley Books, Essex.
- British Dragonfly Society, 2010. <http://www.dragonflysoc.org.uk>
- Brooks & Lewington, 2010. *Field Guide to the Dragonflies and Damselflies of Great Britain and Ireland*.
- Corbet, P & Brooks, S, 2008. *Dragonflies*. The New Naturalist Library. Collins.
- Dannelid, E 2008. *Trollsländor i Sverige – en fälthandbok*. Länsstyrelsen i Södermanlands län.
- Dijkstra, K-D (ed.), 2006. *Field Guide to the Dragonflies of Britain and Europe*. British Wildlife Publishing, Hampshire.
- Fugle og Natur, 2010. <http://www.fugleognatur.dk/>
- Fogh Nielsen, O, 1998. *De danske guldsmede*. Apollo Books, Stenstrup.
- Gärdenfors, U. (red.), 2005. *Rödlistade arter i Sverige 2005*. ArtDatabanken, Uppsala.
- Gärdenfors, U. (red.), 2010. *Rödlistade arter i Sverige 2010*. ArtDatabanken, Uppsala.
- Lunds Botaniska Förening, 2009. Utdrag med kända förekomster av vattenaloe i Skåne.
- Ott, J, 2001. *Expansion of Mediterranean Odonata in Germany and Europe – consequences of climate change*. Ur "Fingerprints of Climate Change".
- Sahlén, G, 1996. *Sveriges trollsländor*, 2 uppl. Fältbiologerna, Sollentuna.
- Sahlén, G, 2006. *Manual för basinventering av trollsländor*. Naturvårdsverket, Stockholm.
- Sandhall, Å, 1994 i *Skånes Natur 94:87*. Skånes Naturvårdsförbund.
- Sandhall, Å, 2000. *Trollsländor i Europa*, 2 uppl. Interpublishing, Stockholm.
- Trollsländor i Östergötland, 2010. Årsrapport 2010.



# Bilaga: Ny inventeringsblankett för 2013

Version 1.4 2013-02-04

\*\* = Arter som ej är funna i Skåne (kräver alltid dokumentation)

\* = Dokumentation krävs

### Hotkategorier

RE = Försvunnen  
EN = Starkt hotad  
VU = Sårbar  
NT = Missgynnad  
EU = EU:s habitattier

♀	♂	♀	♂	Art
				Klarblå mosaisklädda ( <i>Aeshna affinis</i> )*
				Tidlig mosaisklädda ( <i>Brachytron pratense</i> )
				Grön mosaisklädda ( <i>Aeshna viridis</i> ) EU*
				Brun mosaisklädda ( <i>Aeshna grandis</i> )
				Kilfäcksklädda ( <i>Aeshna isoreles</i> )
				Blå kejsartrollslända ( <i>Anax imperator</i> )*
				Brun kejsartrollslända ( <i>Anax ephippiger</i> )*
				Mindre kejsartrollslända ( <i>Anax parthenope</i> )*
				Sandflodtrollslända ( <i>Gomphus vulgatissimus</i> )
				Stenflodtrollslända ( <i>Dryobogomphus forcipatus</i> )
				Grön flodtrollslända ( <i>Ophiogomphus caellia</i> ) VI, E)**
				Kungstrollslända ( <i>Coralligaster boltonii</i> )
				Tvåfäcksad trollslända ( <i>Epirhexa bimaculata</i> )*
				Guldtrollslända ( <i>Cordulia aenea</i> )
				Metalltrollslända ( <i>Somatochlora metallica</i> )
				Gulfläckig glänstrollslända ( <i>Somatochlora flavomaculata</i> )
				Mindre glänstrollslända ( <i>Somatochlora arctica</i> )*
				Fjälltrollslända ( <i>Somatochlora alpestris</i> )**
				Tundratrollslända ( <i>Somatochlora sahbergi</i> ) NT**
				Fyrfläckad trollslända ( <i>Libellula quadrimaculata</i> )
				Bred trollslända ( <i>Libellula depressa</i> )
				Spetsfläckad trollslända ( <i>Libellula fulva</i> )*
				Större sjöttrollslända ( <i>Orithetrum cancellatum</i> )
				Mindre sjöttrollslända ( <i>Orithetrum coerulescens</i> )*
				Bred kärrtrollslända ( <i>Leucorrhinia caudalis</i> ) EU*
				Pudrad kärrtrollslända ( <i>Leucorrhinia albifrons</i> ) EU*
				Myrtrollslända ( <i>Leucorrhinia dubia</i> )
				Nordisk kärrtrollslända ( <i>Leucorrhinia rubicunda</i> )
				Citronfläckad kärrtrollslända ( <i>Leucorrhinia pectoralis</i> ) EU
				Gulfläckad ängstrollslända ( <i>Sympetrum flavolum</i> )
				Vandrande ängstrollslända ( <i>Sympetrum fonscolombii</i> )*
				Svart ängstrollslända ( <i>Sympetrum daniae</i> )
				Tegelröd ängstrollslända ( <i>Sympetrum vulgatum</i> )
				Större ängstrollslända ( <i>Sympetrum striolatum</i> )
				Blottröd ängstrollslända ( <i>Sympetrum sanguineum</i> )
				Bandad ängstrollslända ( <i>Sympetrum pedemontanum</i> )**

INVENTERINGSBLANKETT		INVENTERINGSBLANKETT	
DATUM	ROUNUMMER	PARROBERA PÅ ARIFOR-ÅLEN (SÄTT ÖRYS)	LOKALNUMMER
TIDPUNKT			
BIOFOSFYT EN-JGT MARIAL	BESÖK NR		
NOGRUNNATER		NY INVENTERING AV LORRER (SÄTT ÖRYS)	

♀	♂	♀	♂	Art
				Blå jungfruslända ( <i>Calopteryx virgo</i> )
				Blåbandad jungfruslända ( <i>Calopteryx splendens</i> )
				Pudrad smaragdflöckslända ( <i>Lestes sponsa</i> )
				Kraftig smaragdflöckslända ( <i>Lestes dryas</i> )
				Mindre smaragdflöckslända ( <i>Lestes vires</i> )
				Vandrande smaragdflöckslända ( <i>Lestes barbarus</i> )*
				Vinterflöckslända ( <i>Sympetma fusca</i> )*
				Sibirisk vinterflöckslända ( <i>Sympetma psedisa</i> ) EU**
				Flodflöckslända ( <i>Polyzemia panipes</i> )
				Större rödögonflöckslända ( <i>Erythemis najas</i> )
				Mindre rödögonflöckslända ( <i>Erythemis viridiflora</i> )
				Röd flöckslända ( <i>Pyrrhosoma nymphula</i> )
				Spiutflöckslända ( <i>Coenagrion hastulatum</i> )
				Männflöckslända ( <i>Coenagrion lunulatum</i> )*
				Grönflöckslända ( <i>Coenagrion armatum</i> )*
				Myrtflöckslända ( <i>Coenagrion johanssoni</i> )**
				Ljus lyrflickslända ( <i>Coenagrion puella</i> )
				Mörk lyrflickslända ( <i>Coenagrion puctellum</i> )
				Dvärgflöckslända ( <i>Nehalennia speciosa</i> ) EN **
				Sjöflöckslända ( <i>Eurallagma cyathigerum</i> )
				Större kustflöckslända ( <i>Ischnura elegans</i> )
				Mindre kustflöckslända ( <i>Ischnura pumilio</i> )*
				Vassmosaisklädda ( <i>Aeshna serrata</i> )**
				Fjällmosaisklädda ( <i>Aeshna caerules</i> )*
				Höstmosaisklädda ( <i>Aeshna mixta</i> )
				Starr mosaisklädda ( <i>Aeshna juncea</i> )
				Gungflymosaisklädda ( <i>Aeshna subarctica</i> )*
				Blågrön mosaisklädda ( <i>Aeshna cyanea</i> )